



L'INTÉGRATION DES ÉTUDIANTES-ATHLÈTES ET DES ÉTUDIANTS-ATHLÈTES AU COLLÉGIAL, UNE PARTIE GAGNÉE D'AVANCE ?

Alexandre Jobin-Lawler, Matthieu Boutet-Lanouette et Lyne Rozon (Campus Notre-Dame-de-Foy, Saint-Augustin-de-Desmaures, Québec, Canada)
Recherche subventionnée par le Programme d'aide à la recherche sur l'enseignement et l'apprentissage (PAREA)

1. INTRODUCTION

Contexte de la recherche

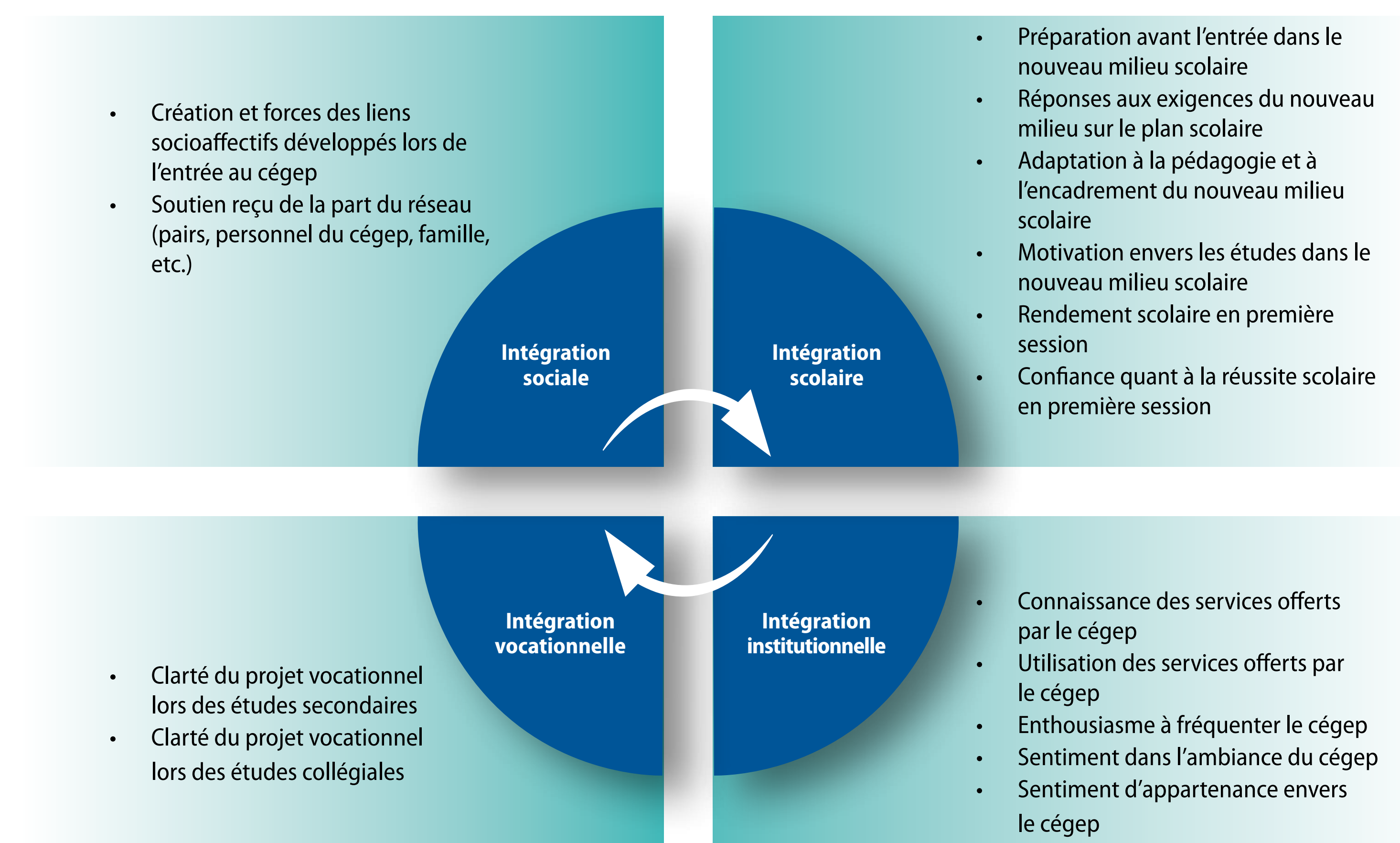
Les chercheurs s'entendent aujourd'hui sur le fait que l'intégration au cégep demeure un élément fondamental de la réussite (Conseil supérieur de l'éducation, 2010; Vezeau 2007). Nous savons, par des études américaines, que le sport interscolaire (SIS) serait un moteur d'intégration à certains égards (Melendez, 2006; D'Anna, 2013). L'intégration sous l'angle de la participation à un SIS n'a jamais été étudiée dans le milieu des cégeps. **Dans ce contexte, comment s'articule l'intégration au collégial des étudiants-athlètes (EA) faisant partie d'une équipe inscrite au Réseau du sport étudiant québécois (RSEQ)?**

État de la question

L'intégration aux études collégiales se définit comme un :

« [...] processus par lequel un-e étudiant-e développe les habiletés pour s'adapter à son nouvel environnement scolaire afin d'y satisfaire ses besoins et répondre aux exigences de cet environnement » (Audet, 2003, p. 15). L'intégration se décline en quatre dimensions : sociale, scolaire, institutionnelle et vocationnelle.

FIGURE 1 Les dimensions de l'intégration



2. OBJECTIFS ET MÉTHODOLOGIE DE RECHERCHE

Objectifs de la recherche

Réaliser un portrait descriptif de l'intégration des étudiants-athlètes inscrits dans une équipe du RSEQ lors de leur première session au cégep. Les trois objectifs spécifiques suivants ont orienté la recherche :

- 1 Comparer l'intégration des étudiants-athlètes à celle des étudiants non-athlètes.
- 2 Décrire l'intégration des étudiants-athlètes à partir des quatre dimensions de l'intégration (sociale, scolaire, institutionnelle et vocationnelle), en s'attardant particulièrement aux étudiants-athlètes de sexe masculin.
- 3 Décrire l'influence de différentes caractéristiques des étudiants-athlètes (sexe, division, secteur d'études) sur l'intégration (quatre dimensions).

Méthodologie de la recherche

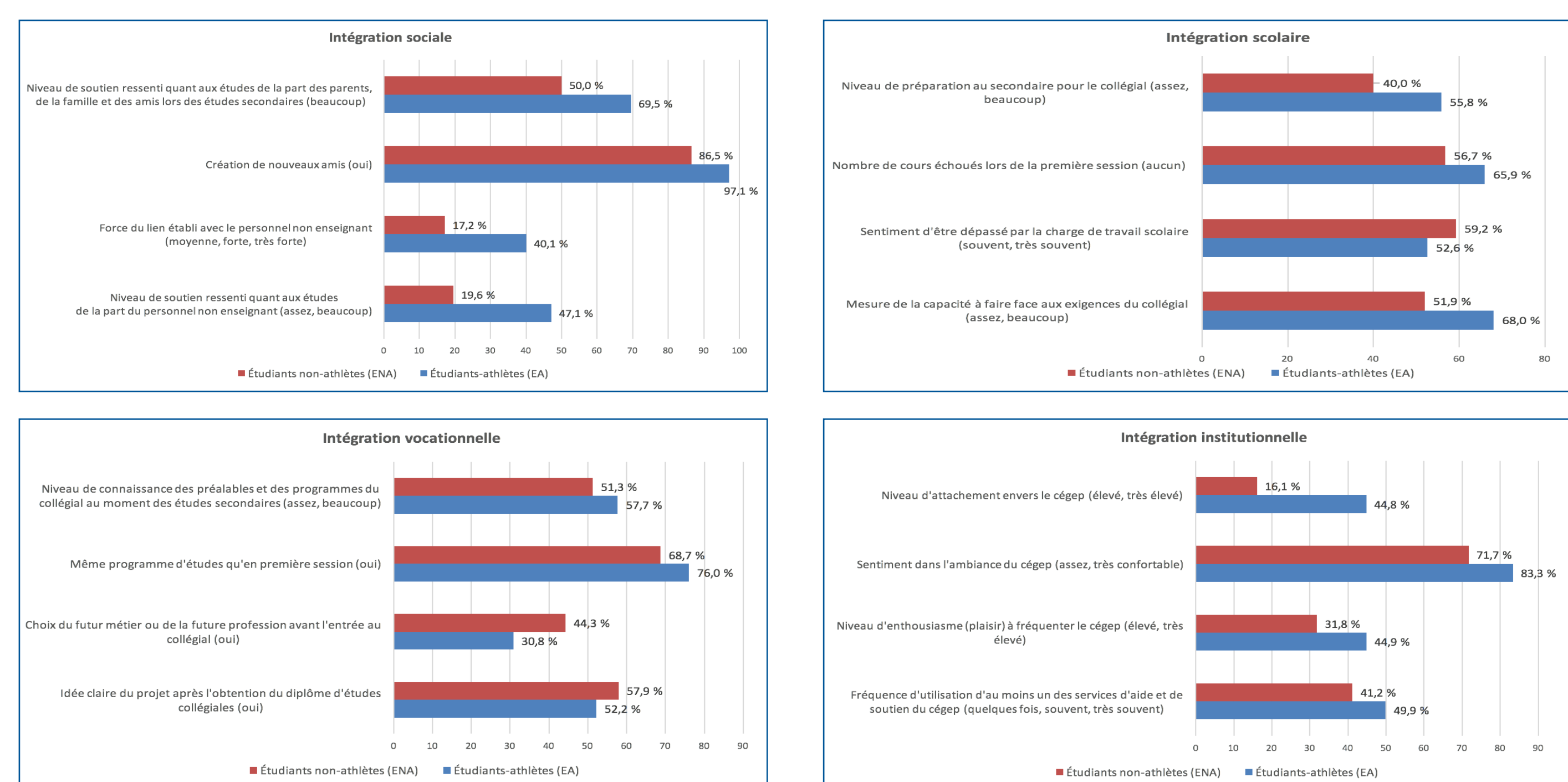
Recherche principalement quantitative, appuyée par des entrevues semi-dirigées, portant sur les étudiants-athlètes de 4 cégeps de la région métropolitaine de Québec inscrits dans une équipe du RSEQ lors de leur première session.

- » Questionnaire autoadministré auprès de 384 étudiants-athlètes (taux de réponse 52 %) et de 448 étudiants non-athlètes (taux de réponse 63 %).
- » Entrevues semi-dirigées auprès de 10 étudiants-athlètes de sexe masculin et de 4 responsables des sports dans les cégeps participants.

3. RÉSULTATS

Comparaison de l'intégration entre les étudiants-athlètes (EA) et les étudiants non-athlètes (ENA)

L'intégration au cégep s'articule souvent différemment entre les EA faisant partie d'une équipe sportive inscrite au RSEQ et les autres étudiants (ENA) qui fréquentent les mêmes établissements d'enseignement lors de leur première session. Voici quelques indicateurs parmi l'ensemble de ceux où des différences significatives ont été notées.



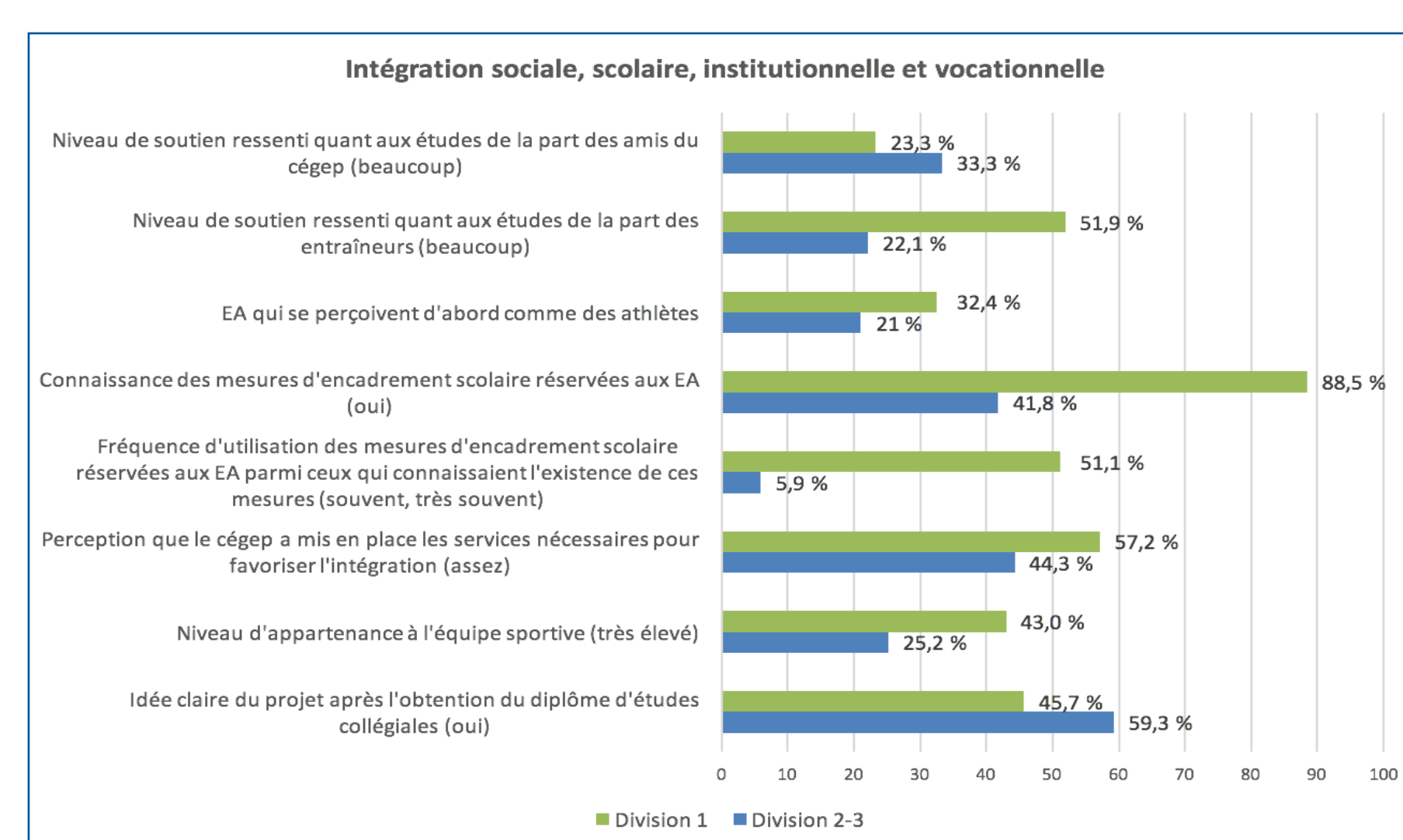
Influence du sexe des étudiants-athlètes (EA) sur l'intégration

Voici quelques indicateurs qui révèlent que le sexe influence l'intégration des EA au cégep.



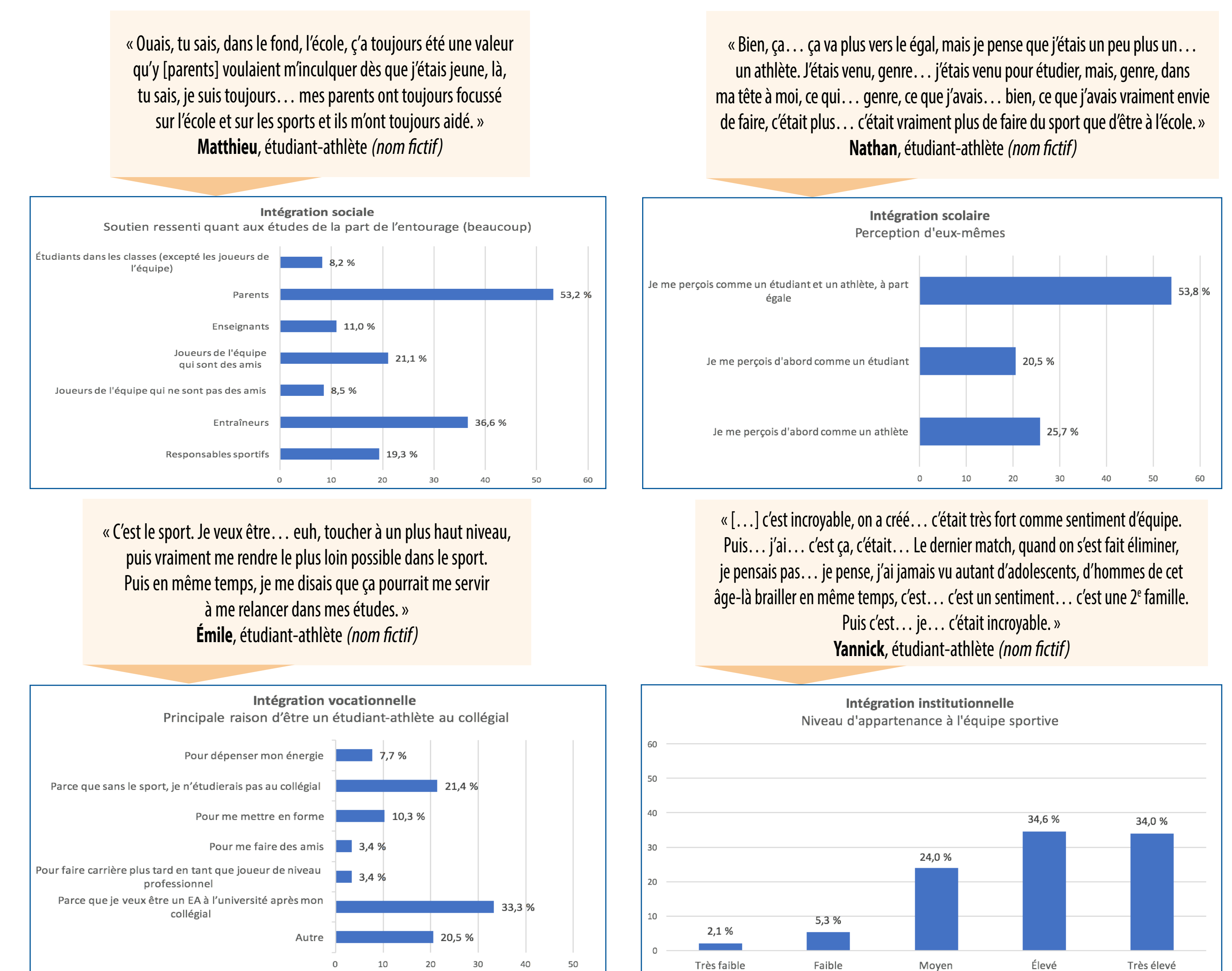
Influence de la division sportive des étudiants-athlètes (EA) sur l'intégration

La division sportive exerce une influence variable sur l'intégration des EA, selon la dimension de l'intégration qui est en cause. Voici quelques indicateurs qui permettent de constater cette influence.



Description de l'intégration des étudiants-athlètes (EA)

Voici quelques constats quant à l'intégration des EA en lien avec les quatre dimensions de l'intégration.



4. CONCLUSIONS

Comparaison de l'intégration entre les étudiants-athlètes (EA) et les étudiants non-athlètes (ENA)

- » L'intégration des étudiants-athlètes au collégial diffère à plusieurs égards de celle des étudiants non-athlètes. Sur 46 indicateurs analysés pour cette comparaison, 26 montrent une différence significative entre les EA et les ENA.
- » Globalement, pour toutes les dimensions de l'intégration, l'adaptation et l'insertion des étudiants-athlètes dans leur nouveau milieu d'enseignement en première session semblent plus faciles que celles de leurs pairs non-athlètes. À l'exception de deux indicateurs reliés à l'intégration vocationnelle, tous les autres montrent un avantage pour les EA sur les ENA.

Influence du sexe et de la division sportive des étudiants-athlètes (EA) sur l'intégration

- » Le sexe exerce une influence sur l'intégration des EA au collégial. Les garçons-athlètes montrent une tendance vers une meilleure intégration institutionnelle que celle des filles-athlètes, mais ces dernières les surclassent sur le plan de l'intégration scolaire. Quant à l'intégration sociale et vocationnelle, le soutien pour les études provient de groupes différents dans leur entourage et leur projet d'avenir après le collégial est également divergent.
- » En ce qui a trait à la division sportive, l'influence varie selon la dimension de l'intégration concernée. Par exemple, l'influence de la division sur la dimension scolaire est faible, alors qu'elle est plus forte sur le plan institutionnel, où les EA de division 1 se démarquent positivement par rapport à ceux des divisions 2-3.

Description de l'intégration des étudiants-athlètes (EA)

- » Concernant précisément les EA, le soutien qu'ils ressentent face à leurs études provient majoritairement de leurs parents et de leurs entraîneurs, ils se perçoivent majoritairement comme des athlètes et des étudiants à part égale, ils démontrent un fort niveau d'appartenance à leur équipe sportive et la principale raison pour laquelle ils sont EA au collégial est qu'ils veulent poursuivre à l'université tout en continuant d'être EA.